

گزارش شاخص قیمت اجاره بهای واحدهای مسکونی خانوارهای شهری بهار ۱۴۰۰

در برآورد شاخص قیمت مصرف کننده، یکی از بخش های مهم بخش مسکن است. که شامل زیر بخش های "اجاره بهای واحدهای مسکونی" و "خدمات نگهداری و تعمیر واحد مسکونی" (تعمیرات جزئی واحد مسکونی: لوله کشی، گچ کاری، برق کاری، نصب ایزوگام و...) می باشد.

در فصل بهار ۱۴۰۰، شاخص قیمت اجاره بهای واحدهای مسکونی در مناطق شهری، به عدد ۲۲۶،۰ رسید که نسبت به فصل قبل ۷،۷ درصد افزایش داشته است. در این فصل استان کردستان با ۸،۹ درصد بیشترین و استان لرستان با ۰،۶ درصد کمترین نرخ تورم فصلی را در بین استانهای کشور داشته اند. درصد تغییرات شاخص قیمت اجاره بها در فصل بهار ۱۴۰۰ نسبت به فصل مشابه سال قبل (تورم نقطه به نقطه)، ۲۹،۱ درصد است که نسبت به فصل زمستان ۱۳۹۹ (۲۸،۹ درصد)، ۰،۲ واحد درصد افزایش نشان می دهد. در این فصل بیشترین نرخ تورم نقطه به نقطه با ۳۹،۶ درصد مربوط به استان کرمانشاه و کمترین نرخ تورم نقطه به نقطه با ۱۳،۹ درصد مربوط به استان سیستان و بلوچستان است. به عبارتی در فصل بهار ۱۴۰۰ خانوارهای استان کرمانشاه به طور متوسط ۱۰،۵ واحد درصد بیشتر از میانگین کل کشور و خانوارهای استان سیستان و بلوچستان بطور متوسط ۱۵،۲ واحد درصد کمتر از میانگین کل کشور در بخش اجاره بها هزینه کرده اند.

نرخ تورم اجاره بها در چهار فصل منتهی به فصل بهار ۱۴۰۰ برابر ۲۸،۸ درصد است. که استان همدان با ۳۸،۳ درصد بیشترین نرخ تورم و استان سیستان و بلوچستان با ۱۳،۶ درصد کمترین نرخ تورم را داشته اند. همچنین در فصل بهار ۱۴۰۰ متوسط افزایش هزینه اجاره بها برای کل خانوارهایی که تمدید قرارداد داشته اند، برابر با ۳۹،۸ درصد بوده است.

جدول ۱- متوسط افزایش اجاره بها برای خانوارهایی که تغییر قیمت اجاره بها داشته اند

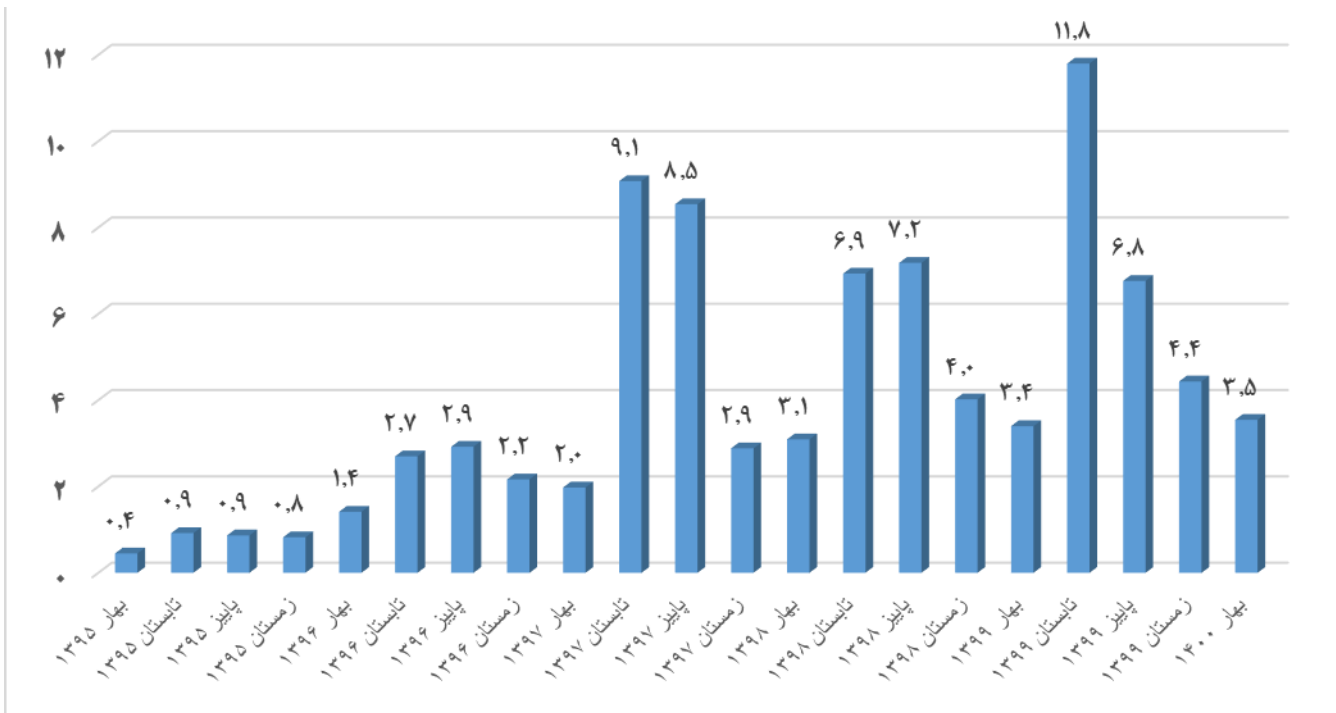
پاییز ۱۳۹۷	زمستان ۱۳۹۷	بهار ۱۳۹۸	تابستان ۱۳۹۸	پاییز ۱۳۹۸	زمستان ۱۳۹۸	بهار ۱۳۹۹	تابستان ۱۳۹۹	پاییز ۱۳۹۹	زمستان ۱۳۹۹	بهار ۱۴۰۰
۲۵،۴	۲۱،۰	۲۷،۰	۲۷،۱	۳۱،۲	۳۱،۶	۳۳،۶	۴۱،۲	۳۴،۰	۳۸،۶	۳۹،۸

(۱۳۹۵=۱۰۰)

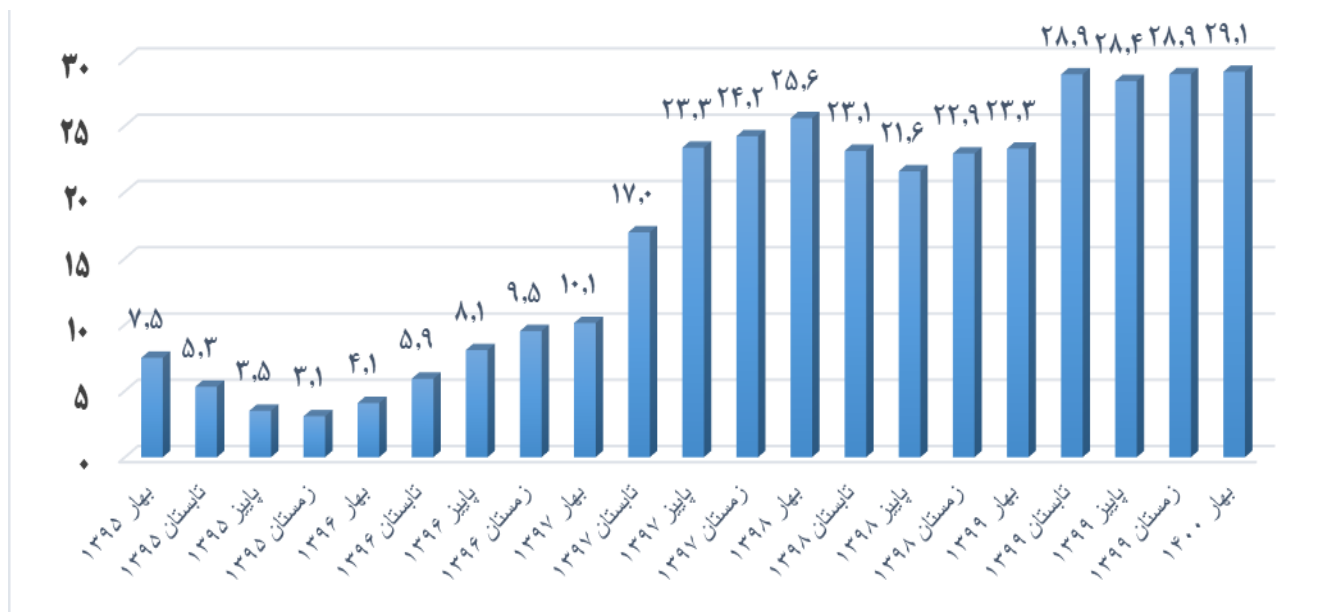
جدول ۲- شاخص و درصد تغییرات فصلی، نقطه به نقطه و سالانه طی سال‌های ۱۴۰۰-۱۳۹۵

تورم سالانه			تورم نقطه به نقطه			تورم فصلی			شاخص			دوره
خدمات نگهداری و تعمیر واحد مسکونی	اجاره	مسکن	خدمات نگهداری و تعمیر واحد مسکونی	اجاره	مسکن	خدمات نگهداری و تعمیر واحد مسکونی	اجاره	مسکن	خدمات نگهداری و تعمیر واحد مسکونی	اجاره	مسکن	
۱۰,۷	۹,۸	۹,۸	۹,۵	۷,۵	۷,۵	۳,۴	۰,۴	۰,۵	۹۷,۸	۹۸,۷	۹۸,۷	بهار ۱۳۹۵
۹,۷	۸,۱	۸,۱	۸,۳	۵,۳	۵,۴	۱,۷	۰,۹	۰,۹	۹۹,۵	۹۹,۶	۹۹,۶	تابستان ۱۳۹۵
۸,۷	۶,۳	۶,۴	۷,۳	۳,۵	۳,۶	۱,۱	۰,۹	۰,۹	۱۰۰,۶	۱۰۰,۵	۱۰۰,۵	پاییز ۱۳۹۵
۸,۲	۴,۸	۴,۹	۷,۸	۳,۱	۳,۲	۱,۵	۰,۸	۰,۸	۱۰۲,۱	۱۰۱,۳	۱۰۱,۳	زمستان ۱۳۹۵
۷,۵	۴,۰	۴,۰	۶,۵	۴,۱	۴,۱	۲,۱	۱,۴	۱,۴	۱۰۴,۲	۱۰۲,۷	۱۰۲,۷	بهار ۱۳۹۶
۷,۰	۴,۲	۴,۲	۶,۴	۵,۹	۵,۹	۱,۵	۲,۷	۲,۷	۱۰۵,۸	۱۰۵,۵	۱۰۵,۵	تابستان ۱۳۹۶
۶,۸	۵,۳	۵,۳	۶,۷	۸,۱	۸,۱	۱,۵	۲,۹	۲,۹	۱۰۷,۴	۱۰۸,۶	۱۰۸,۶	پاییز ۱۳۹۶
۶,۵	۶,۹	۶,۹	۶,۴	۹,۵	۹,۵	۱,۲	۲,۲	۲,۲	۱۰۸,۶	۱۱۰,۹	۱۱۰,۹	زمستان ۱۳۹۶
۶,۷	۸,۴	۸,۴	۷,۴	۱۰,۱	۱۰,۱	۳,۰	۲,۰	۲,۰	۱۱۱,۹	۱۱۳,۱	۱۱۳,۱	بهار ۱۳۹۷
۹,۲	۱۱,۲	۱۱,۲	۱۵,۹	۱۷,۰	۱۶,۹	۹,۶	۹,۱	۹,۱	۱۲۲,۶	۱۲۳,۴	۱۲۳,۴	تابستان ۱۳۹۷
۱۴,۳	۱۵,۱	۱۵,۱	۲۶,۸	۲۳,۳	۲۳,۴	۱۱,۱	۸,۵	۸,۶	۱۳۶,۲	۱۳۳,۹	۱۳۳,۹	پاییز ۱۳۹۷
۲۰,۹	۱۸,۸	۱۸,۸	۳۲,۸	۲۴,۲	۲۴,۳	۵,۹	۲,۹	۲,۹	۱۴۴,۳	۱۳۷,۸	۱۳۷,۸	زمستان ۱۳۹۷
۲۸,۴	۲۲,۶	۲۲,۷	۳۷,۳	۲۵,۶	۲۵,۷	۶,۵	۳,۱	۳,۱	۱۵۳,۶	۱۴۲,۰	۱۴۲,۲	بهار ۱۳۹۸
۳۲,۶	۲۴,۰	۲۴,۱	۳۳,۱	۲۳,۱	۲۳,۲	۶,۲	۶,۹	۶,۹	۱۶۳,۲	۱۵۱,۹	۱۵۲,۰	تابستان ۱۳۹۸
۳۲,۰	۲۳,۵	۲۳,۶	۲۶,۱	۲۱,۶	۲۱,۶	۵,۲	۷,۲	۷,۲	۱۷۱,۷	۱۶۲,۸	۱۶۲,۹	پاییز ۱۳۹۸
۲۹,۹	۲۳,۲	۲۳,۳	۲۵,۱	۲۲,۹	۲۲,۹	۵,۱	۴,۰	۴,۰	۱۸۰,۴	۱۶۹,۳	۱۶۹,۵	زمستان ۱۳۹۸
۲۷,۱	۲۲,۷	۲۲,۸	۲۵,۰	۲۳,۳	۲۳,۳	۶,۴	۳,۴	۳,۴	۱۹۲,۰	۱۷۵,۱	۱۷۵,۳	بهار ۱۳۹۹
۲۷,۳	۲۴,۳	۲۴,۳	۳۲,۵	۲۸,۹	۲۸,۹	۱۲,۶	۱۱,۸	۱۱,۸	۲۱۶,۲	۱۹۵,۸	۱۹۶,۰	تابستان ۱۳۹۹
۳۱,۳	۲۶,۰	۲۶,۱	۴۱,۰	۲۸,۴	۲۸,۵	۱۲,۰	۶,۸	۶,۸	۲۴۲,۱	۲۰۹,۰	۲۰۹,۴	پاییز ۱۳۹۹
۳۶,۴	۲۷,۵	۲۷,۶	۴۵,۴	۲۸,۹	۲۹,۱	۸,۴	۴,۴	۴,۵	۲۶۲,۴	۲۱۸,۳	۲۱۸,۷	زمستان ۱۳۹۹
۴۳,۱	۲۸,۸	۲۹,۰	۵۱,۹	۲۹,۱	۲۹,۳	۱۱,۱	۳,۵	۳,۶	۲۹۱,۶	۲۲۶,۰	۲۲۶,۷	بهار ۱۴۰۰

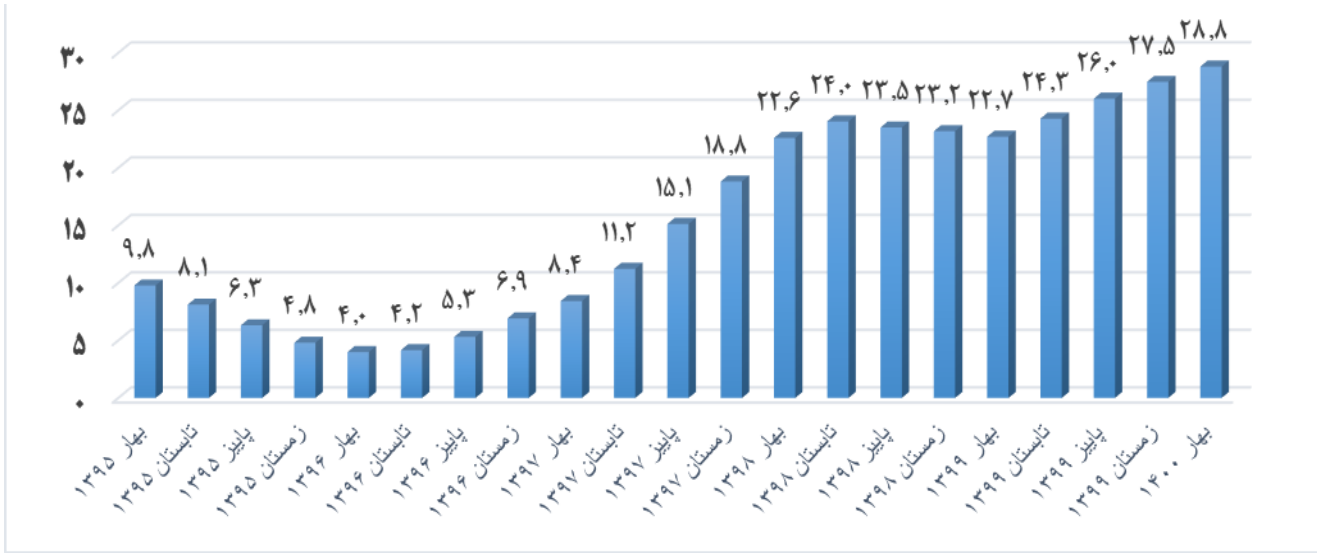
نمودار ۱- تورم فصلی اجاره بهای واحدهای مسکونی خانوارهای شهری سال‌های ۱۳۹۵-۱۴۰۰



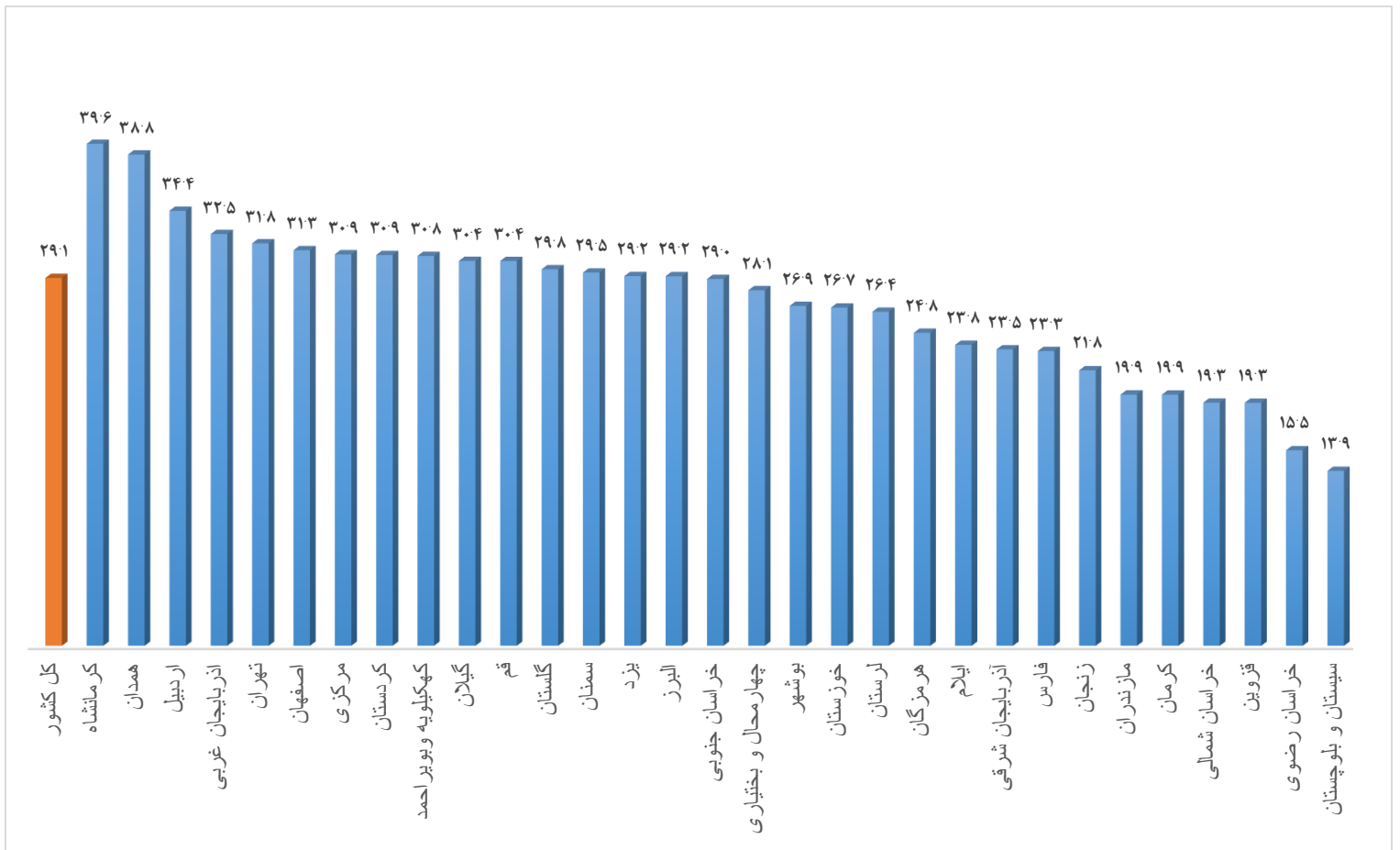
نمودار ۲- تورم نقطه به نقطه اجاره بهای واحدهای مسکونی خانوارهای شهری سال‌های ۱۳۹۵-۱۴۰۰



نمودار ۳- تورم سالانه اجاره بهای واحدهای مسکونی خانوارهای شهری سال های ۱۳۹۵-۱۴۰۰



نمودار ۴- تورم نقطه به نقطه اجاره بهای واحدهای مسکونی خانوارهای شهری به تفکیک استان - بهار ۱۴۰۰



جدول ۳- شاخص اجاره بهای واحدهای مسکونی خانوارهای شهری و درصد تغییر آن به تفکیک استانهای کشور
(۱۳۹۵=۱۰۰)

درصد تغییر شاخص بهار ۱۳۹۹ نسبت به فصل قبل		درصد تغییر شاخص بهار ۱۴۰۰ نسبت به فصل مشابه سال قبل		شاخص فصل بهار ۱۴۰۰	نام استان
فصل مشابه سال قبل	فصل قبل	فصل مشابه سال قبل	فصل قبل		
۲۳,۳	۳,۴	۲۹,۱	۳,۵	۲۲۶,۰	کل کشور
۱۷,۶	۲,۵	۲۳,۵	۳,۲	۱۸۸,۹	آذربایجان شرقی
۷,۵	۲,۱	۳۲,۵	۲,۰	۱۷۶,۰	آذربایجان غربی
۱۹,۷	۴,۱	۳۴,۴	۸,۵	۲۰۳,۸	اردبیل
۱۷,۱	۳,۹	۳۱,۳	۶,۳	۱۸۸,۳	اصفهان
۲۸,۰	۴,۲	۲۹,۲	۶,۱	۲۲۶,۲	البرز
۲۹,۸	۹,۱	۲۳,۸	۴,۲	۲۳۰,۵	ایلام
۱۸,۰	۴,۷	۲۶,۹	۳,۵	۱۹۹,۸	بوشهر
۲۸,۲	۳,۷	۳۱,۸	۳,۱	۲۶۷,۲	تهران
۳۰,۶	۶,۷	۲۸,۱	۵,۸	۲۶۰,۵	چهارمحال و بختیاری
۲۰,۴	۴,۴	۲۹,۰	۵,۴	۲۰۳,۷	خراسان جنوبی
۱۳,۰	۲,۰	۱۵,۵	۱,۷	۱۶۵,۵	خراسان رضوی
۱۸,۸	۰,۷	۱۹,۳	۲,۶	۱۸۸,۳	خراسان شمالی
۱۴,۹	۳,۵	۲۶,۷	۲,۹	۱۸۲,۵	خوزستان
۱۴,۰	۲,۴	۲۱,۸	۱,۷	۱۸۵,۹	زنجان
۲۲,۰	۵,۱	۲۹,۵	۳,۸	۲۱۳,۰	سمنان
۱۸,۸	۳,۴	۱۳,۹	۴,۳	۱۸۴,۹	سیستان و بلوچستان
۱۳,۷	۱,۵	۲۳,۳	۳,۴	۱۷۶,۳	فارس
۱۸,۸	۲,۶	۱۹,۳	۲,۱	۱۷۹,۸	قزوین
۲۲,۶	۳,۸	۳۰,۴	۴,۶	۲۰۷,۳	قم
۲۰,۷	۵,۸	۳۰,۹	۸,۹	۱۹۳,۲	کردستان
۱۵,۲	۳,۴	۱۹,۹	۲,۰	۱۷۳,۶	کرمان
۲۲,۶	۴,۵	۳۹,۶	۵,۵	۲۳۲,۹	کرمانشاه
۲۱,۹	۱,۸	۳۰,۸	۱,۶	۲۱۱,۵	کهگیلویه و بویراحمد
۲۱,۲	۳,۹	۲۹,۸	۶,۳	۲۱۲,۴	گلستان
۲۲,۰	۳,۶	۳۰,۴	۴,۲	۲۰۳,۹	گیلان
۳۵,۸	۰,۷	۲۶,۴	۰,۷	۲۷۸,۹	لرستان
۱۲,۳	۲,۱	۱۹,۹	۳,۱	۱۷۲,۹	مازندران
۱۶,۴	۲,۱	۳۰,۹	۳,۲	۱۹۰,۴	مرکزی
۲۲,۹	۲,۵	۲۴,۸	۵,۵	۲۰۰,۲	هرمزگان
۲۶,۸	۱,۸	۳۸,۸	۱,۴	۲۳۰,۸	همدان
۲۰,۰	۳,۵	۲۹,۲	۷,۳	۱۹۵,۰	یزد

جدول ۴- تورم فصلی و نقطه به نقطه اجاره واحدهای مسکونی خانوارهای شهری (۱۰۰=۱۳۹۵)

درصد تغییر شاخص زمستان ۱۳۹۹ نسبت به		درصد تغییر شاخص بهار ۱۴۰۰ نسبت به		نام استان
فصل مشابه سال قبل	فصل قبل	فصل مشابه سال قبل	فصل قبل	
۲۸,۹	۴,۴	۲۹,۱	۳,۵	کل کشور
۲۲,۷	۲,۹	۲۳,۵	۳,۲	آذربایجان شرقی
۳۲,۵	۴,۹	۳۲,۵	۲,۰	آذربایجان غربی
۲۹,۰	۲,۰	۳۴,۴	۸,۵	اردبیل
۲۸,۳	۴,۴	۳۱,۳	۶,۳	اصفهان
۲۶,۹	۹,۱	۲۹,۲	۶,۱	البرز
۲۹,۷	۳,۱	۲۳,۸	۴,۲	ایلام
۲۸,۴	۴,۹	۲۶,۹	۳,۵	بوشهر
۳۲,۷	۵,۲	۳۱,۸	۳,۱	تهران
۲۹,۲	۲,۹	۲۸,۱	۵,۸	چهارمحال و بختیاری
۲۷,۷	۵,۲	۲۹,۰	۵,۴	خراسان جنوبی
۱۵,۹	۱,۹	۱۵,۵	۱,۷	خراسان رضوی
۱۷,۰	۲,۵	۱۹,۳	۲,۶	خراسان شمالی
۲۷,۵	۳,۶	۲۶,۷	۲,۹	خوزستان
۲۲,۶	۲,۱	۲۱,۸	۱,۷	زنجان
۳۱,۲	۱۰,۵	۲۹,۵	۳,۸	سمنان
۱۲,۹	۲,۰	۱۳,۹	۴,۳	سیستان و بلوچستان
۲۱,۱	۱,۶	۲۳,۳	۳,۴	فارس
۱۹,۸	۳,۷	۱۹,۳	۲,۱	قزوین
۲۹,۵	۳,۴	۳۰,۴	۴,۶	قم
۲۷,۲	۱,۵	۳۰,۹	۸,۹	کردستان
۲۱,۶	۳,۱	۱۹,۹	۲,۰	کرمان
۳۸,۳	۱,۶	۳۹,۶	۵,۵	کرمانشاه
۳۱,۱	۳,۷	۳۰,۸	۱,۶	کهگیلویه و بویراحمد
۲۶,۸	۵,۵	۲۹,۸	۶,۳	گلستان
۲۹,۸	۳,۹	۳۰,۴	۴,۲	گیلان
۲۶,۵	۱,۲	۲۶,۴	۰,۷	لرستان
۱۸,۸	۳,۰	۱۹,۹	۳,۱	مازندران
۲۹,۵	۳,۹	۳۰,۹	۳,۲	مرکزی
۲۱,۲	۳,۷	۲۴,۸	۵,۵	هرمزگان
۳۹,۴	۲,۹	۳۸,۸	۱,۴	همدان
۲۴,۷	۳,۶	۲۹,۲	۷,۳	یزد

